



4 al 14 de noviembre de 2010

# EVALUACIÓN DE TRES AÑOS DE CURSOS A DISTANCIA CON TÉCNICOS DEL MEDIO RURAL LATINOAMERICANO: LA OPINIÓN DE LOS PARTICIPANTES

Informe preliminar evaluación 2007-2008 y 2009<sup>2</sup> de los  
cursos a distancia de la Plataforma de Educación a  
Distancia Uruguay Agroalimentario al Mundo  
[Acceda aqui](#)



Presentado originalmente en: XIV Congreso de Educación a Distancia CREAD  
Mercosur/sul, del 13 al 15 de octubre, Trelew, Argentina

## 1) Resumen

Este trabajo sistematiza la opinión de 132 participantes de los 23 cursos a distancias realizado entre 2007 y 2009 por la Plataforma de Educación a Distancia Uruguay Agroalimentario al Mundo<sup>3</sup>, en la que participaron 433 personas de 19 países<sup>4</sup>, representando un 30% del total.

A dicho universo de participantes se le aplicó una encuesta con preguntas cerradas por medio de e-mail y con soporte en google docs. El trabajo se realizó durante el mes de setiembre 2010.

La evaluación en general es altamente satisfactoria, con un porcentaje de entre un 5 y 10% de señalamientos críticos.

La opinión sobre el Aula Virtual, sus funcionalidades y el material digitalizado es muy bien valorado y el desempeño de los tutores es muy bien evaluado por la mayoría de los encuestados y hay señalamientos críticos de una parte de los mismos.

Casi la totalidad volvería a tomar un curso, así como recomendaría a sus colegas la experiencia.

## 2) La Plataforma de EaD Uruguay Agroalimentario al Mundo

La Plataforma de EaD Uruguay Agroalimentario al Mundo es una alianza de instituciones públicas y privadas comprometidas con el desarrollo agropecuario del país que ha generado una oferta de cursos de capacitación a distancia por internet. Se trata de cursos cortos en temas que reflejan las principales fortalezas del sector.

Los cursos están dirigidos a profesionales, productores y dirigentes de organizaciones e institutos de países del mundo de habla hispana y tienen un fuerte contenido práctico haciendo énfasis en lecciones aprendidas.

Participan de la Plataforma las Facultades de Agronomía y Veterinaria de la Universidad de la República-UDELAR, la Facultad de Ciencias Agrarias – de la Universidad de la Empresa-FCS/UDE, el Instituto Nacional de la Carne-INAC, el Instituto Nacional de Investigaciones Agropecuarias-INIA, Instituto Plan Agropecuario-IPA, el Laboratorio Tecnológico del Uruguay-LATU, el Ministerio de Ganadería, Agricultura y Pesca-MGAP, el Secretariado Uruguayo de la Lana-SUL y el IICA Uruguay quien coordina la secretaría técnica de la plataforma.

Se formó en el año 2007, en el cual comenzó a diseñar y ofrecer sus primeros cursos.

<sup>3</sup> Ver la web de la Plataforma de EaD en:

[http://www.iica.org.uy/index.php?option=com\\_content&view=article&id=180&Itemid=122](http://www.iica.org.uy/index.php?option=com_content&view=article&id=180&Itemid=122)

<sup>4</sup> Argentina, Australia, Bolivia, Brasil, Colombia, Costa Rica, Cuba, Chile, Ecuador, Guatemala, Honduras, Nicaragua, México, Panamá, Paraguay, Perú, República Dominicana, Uruguay y Venezuela

### 3) Cómo trabaja la plataforma

Pasamos a describir algunos asuntos que pueden dar una visión de cómo se diseñó la Plataforma de EaD, cuales fueron sus puntos de partida, la instrumentación de lo realizado, etc.

**Modalidad de los cursos** La modalidad de los cursos es totalmente en formato e-learning, mayoritariamente asincrónicos, con algunos dispositivos en algunos cursos de momentos “en vivo” (tiempo real).

**Duración de los cursos** El promedio de los cursos fue entre seis y ocho semanas, con un promedio de unas 70 horas por curso.

**Costos de los cursos** El promedio del costo de la matrícula fue de U\$S 160 (dólares americanos ciento sesenta). No contándose con sistema de becas.

**Cupo de participantes** Se definió un máximo de 25 por curso y para casos excepcionales hasta 30 participantes. Esto relacionando un tutor cada 25 participantes. En dos casos la cifra máxima fue superior. Cómo cupo mínimo se determinó el número de diez participantes por curso y en dos ocasiones se trabajó con menos por las características del curso que no suponía trabajo a nivel grupal.

El promedio de los cursos fue de unos 19 participantes.

**Herramientas utilizadas** Se contó en el período 2007-2009 con el Aula Virtual “Educas” de Secnet (ver en: <http://www.secnetpro.com/>) y se utilizó Sala de Web Conferencias de Hotconference para los momentos sincrónicos (<http://www.hotconference.com/>) . También se utilizó en algunos momentos telefonía IP especialmente Skype, muy puntualmente salas de Chat de TINYCHAT y ocasionalmente MSN para contactos bilaterales entre tutores y alumnos. A Partir del año 2010 se realizaron algunos cambios<sup>5</sup>

**Los Tutores** El 80% de los docentes nunca habían sido tutores de cursos a distancia, el 70% nunca había tomado cursos en esta modalidad. Lo que configuraba un plantel de capacitadores y docentes con amplio expertis en educación presencial y en muy contados casos con alguna experiencia como alumno o tutor en la modalidad a distancia. Casi todos los cursos tuvieron por lo menos más de un tutor, siendo el promedio dos tutores y medio por curso.

Sistema tutorial

<sup>5</sup> Como Aula Virtual se comenzó a utilizar Moodle y para web conferencia DIMDIM a partir de este año 2010, existiendo alta expectativa de cómo operará este cambio en los actuales participantes de los cursos.

Se diseñaron y se desarrollaron los cursos en base a “sistemas tutoriales asistidos”. Buscando la mayor participación de cada alumno, el intercambio grupal y con un fuerte componente de orientación, asistencia y estímulo cotidiano por parte del tutor. El Foro como centro El Foro en todos los cursos fue propuesto como el espacio grupal por excelencia para el intercambio en cada módulo y se estimuló el mayor intercambio horizontal entre alumnos. No siempre como mucho éxito.

**Diseño de los cursos** Se estableció un plan de trabajo entre el equipo coordinador de la Plataforma de EaD y los capacitadores responsables de los cursos. En equipo se realizó el diseño didáctico, la preparación de materiales, los ejercicios y las pruebas finales. En algunos casos se partió de cursos ya validados presencialmente y a partir de los materiales utilizados en los mismos, aunque en otros casos se diseñó el curso específicamente para realizarlo a distancia a través de la Plataforma. Sea una modalidad u otra, siempre se buscó partir de experiencias y buenas prácticas que las instituciones ya tenían.

La digitalización del material didáctico Se comenzó combinando material en formato PPT y PDF, a los que se fue sumando gradualmente videos de presentaciones de los docentes, y videos de contenidos del docente sincronizado con láminas de PPT, a partir del último año se hizo un uso mas intensivo de los videos, ya sea el docente con las láminas sincronizadas, así como entrevistas, videos de campo, videos de prácticas, etc. Todo el material fue elaborado por los tutores-docentes con el apoyo de los técnicos del equipo coordinador de la Plataforma.

**El monitoreo de los cursos** Todos los cursos fueron acompañados y monitoreado por el Equipo coordinador de la Plataforma, cooperando desde el asesoramiento metodológico-didáctico a los tutores. En todos los cursos se propició un trabajo en equipo donde se auxilió permanentemente a los tutores con alertas, consejos, sugerencias y críticas sobre el desarrollo de cada curso.

**Bedelía Virtual de los cursos** Se instrumentó una secretaría administrativa de los cursos con diversas responsabilidades, las más relevantes en los cursos fue la de seguimiento a los alumnos, apoyo a los tutores y envíos periódicos de recordatorios e informaciones importantes durante el curso. La bedelía entre otras cosas lleva el registro de participaciones, cumplimientos de tareas, etc de cada alumno, alertando a los tutores de aquellos casos con más pendientes (consultas de material, participaciones en los foros, ejercicios no realizados, etc) y haciendo gestiones directas con los alumnos para identificar las razones de ellos.

Evaluación de aprendizajes y certificación Los cursos finalizaron con la obligatoriedad de presentar un trabajo final que diera la posibilidad de evaluar los aprendizajes logrados por cada participante y su aceptación por parte de los tutores fue requisito para acceder a los certificados.

Evaluación de los cursos

Siempre se realizó una evaluación final de los cursos, solicitando a los participantes a opinar sobre el curso, con formularios con preguntas abiertas y cerradas. Y en algunos cursos se realizaron evaluaciones parciales durante el desarrollo del mismo. Talleres con tutores Una vez al año se realizaron talleres de media jornada para socializar aprendizajes, lecciones aprendidas, discutir dudas y sugerencias, participando los tutores de los cursos y el equipo coordinador.

El equipo coordinador El equipo coordinador centralmente tuvo tres integrantes, uno como coordinador ejecutivo de la plataforma de EaD y asesor de tutores en diseño y metodología de los cursos, otro rol fue la responsable de la Bedelía Virtual y el tercer rol fue el de Supervisor/asesor general de la Plataforma quien trabajaba más con los otros dos integrantes y por momentos con algunos tutores. Los tres integrantes con formación y amplia experiencia en e-learning

Autofinanciamiento La Plataforma se diseñó a partir de una idea de autofinanciamiento, no hubo aportes de fondos especiales para el desarrollo del programa. Se basó en equipamiento tecnológico preexistente, alquiler de aula virtual y de sala de web conferencias y parte del trabajo administrativo y de coordinación interinstitucional fue aportado por las entidades miembros. Los recursos recaudados fueron redistribuidos entre las entidades participantes, en porcentajes previamente acordados.

#### **4) Lo realizado en 2007-2009**

En el período se realizaron 23 cursos, con 433 participantes dando un promedio de 19 participantes por curso. El listado por año, es el siguiente:

##### **-CURSOS REALIZADOS EN 2007**

Curso **BIENESTAR ANIMAL** Manejo del ganado bovino y su relación con la calidad de la carne, 6 de agosto al 28 de setiembre de 2007, Coordinador por: INAC, 26 participantes

Curso **MANEJO REPRODUCTIVO de los OVINOS**, 27 de agosto al 19 de octubre 2007, Coordinador por: SUL, 21 participantes

Curso **ESTRATEGIAS de VALORIZACION de las CARNES de SISTEMAS PASTORILES**, 15 de octubre al 30 de noviembre 2007, Coordinador por: INIA, 12 participantes

Curso **TECNOLOGIA de PRODUCCION del DULCE DE LECHE**, 8 de octubre al 16 de noviembre de 2007, Coordinado por: LATU, 4 participantes

Curso **TURISMO RURAL**, 22 de octubre al 14 de diciembre de 2007, Coordinado por: UDE – FCA, 14 participantes

Curso **MASTITIS y CALIDAD de LECHE**, 29 de octubre al 21 de diciembre 2007,  
Coordinador por: Facultad de Veterinaria, 11 participantes

### **-CURSOS REALIZADOS EN 2008**

Curso **ESTRATEGIAS y SISTEMAS de CAPACITACIÓN a DISTANCIA para el MEDIO RURAL**,

19 de Mayo al 11 de Julio de 2008, Coordinado por IPA-IICA, 16 participantes

Curso **PRODUCCION DE LECHE DE CALIDAD**, 9 de junio al 1 de agosto de 2008,  
Coordinado por Facultad de Veterinaria – UDELAR, 24 participantes

II Curso **BIENESTAR ANIMAL**, manejo del ganado bovino y su relación con la calidad de la carne, 23 de Junio al 15 de Agosto de 2008, Coordinado por: INAC, 26 participantes

II Curso **MANEJO REPRODUCTIVO EN OVINOS**, 14 de julio al 5 de setiembre de 2008, Coordinado por: SUL , 10 participantes

Curso **ALTERNATIVAS TECNOLOGICAS para la PRODUCCION de CARNE OVINA de CALIDAD en SISTEMAS PASTORILES**, Coordinado por: Facultad de Agronomía – UDELAR, 35 participantes

II Curso **TURISMO RURAL**, 22 de Setiembre al 14 de Noviembre, Coordinado por: Facultad de Ciencias Agrarias -UDE , 9 participantes

Curso **GESTIÓN DE RIESGOS Y SEGUROS AGROPECUARIOS**, 6 de Octubre al 1 de Diciembre, apoya: OPYPA/MGAP, 25 participantes

II Curso **ESTRATEGIA de VALORIZACION de las CARNES de SISTEMAS PASTORILES**, 13 de octubre al 12 de diciembre de 2008, Coordinado por: INIA , 16 participantes

### **-CURSOS REALIZADOS EN 2009**

III Curso **BIENESTAR ANIMAL**, manejo del ganado bovino y su relación con la calidad de la carne, 15 de abril al 11 de junio de 2009, Coordinado por: INAC, 16 participantes

Curso **FORMACION de TUTORES para EDUCACION a DISTANCIA para el MEDIO RURAL**, 25 de mayo al 24 de julio de 2009, Coordinado por: IICA Uruguay, 21 participantes

Curso **FORMACION de TUTORES para EDUCACION a DISTANCIA para el MEDIO RURAL, Grupo FEPP -Ecuador**, 01 de junio al 31 de julio de 2009, Coordinado por IICA Uruguay, 33 participantes

Curso **GESTION de EMPRESAS AGROPECUARIAS** -Planificación, análisis y control, 13 de julio al 11 de setiembre de 2009, Coordinado por: Facultad de Ciencias

Agrarias -Universidad de la Empresa, 27 participantes

II Curso **ALTERNATIVAS TECNOLOGICAS para la PRODUCCION de CARNE OVINA de CALIDAD en SISTEMAS PASTORILES**, 17 de agosto al 16 de octubre de 2009, Coordinado por: Facultad de Agronomía -UDELAR, 26 participantes

Curso **SISTEMA de CRÍA VACUNA para PRODUCCION de CARNE**, 21 de setiembre al 20 de noviembre de 2009, Coordinado por: Instituto Plan Agropecuario, 11 participantes

Curso **BUENAS PRÁCTICAS para la PRODUCCIÓN de LECHE y la ELABORACION de QUESOS**, 5 de octubre al 30 de Noviembre de 2009, Coordinado por: Facultad de Veterinaria -UDELAR y LATU, 24 participantes.

II Curso **GESTIÓN DE RIESGOS Y SEGUROS AGROPECUARIOS**, 19 de octubre al 14 de diciembre de 2009, Apoya: OPYPA / MGAP, 14 participantes

Curso **ENDOPARASITOS EN OVINOS**, 19 de octubre al 14 de diciembre de 2009, Coordinado por: SUL, 12 participantes

### **5) La evaluación en curso**

Este informe parcial se inscribe en un trabajo más amplio de evaluación de los tres años de la Plataforma de EaD Uruguay Agroalimentario al Mundo, el mismo comenzó en el mes de agosto 2010 y finalizará en el mes de noviembre 2010. Además de recabar la opinión de los participantes de los cursos que se incluye en este trabajo, se suma otro trabajo de evaluación a realizar con los tutores de todos los cursos del mismo período de tres años, así como una reflexión crítica del equipo coordinador de la plataforma, concluyendo en las principales lecciones aprendidas.

Este trabajo se presentará en el mes de diciembre 2010 y se publicará en formato digital, difundiéndose en el sitio web de la propia Plataforma de EaD.

### **6) Cómo evalúan los alumnos los cursos**

Para el este estudio se toma en cuenta una población de 433 alumnos correspondiente a los cursos dictados en el marco de la Plataforma de Educación a Distancia Uruguay Agroalimentario al Mundo, en los años 2007, 2008 y 2009.

Se aplicaron encuestas con preguntas cerradas vía mail, a través de la herramienta de google docs, para cada año y curso. En un total de 433 alumnos se obtienen 132 respuestas, lo que representa un 30% sobre el total de las encuestas.

Si se tiene en cuenta que este es el primer estudio que se realiza sobre la Plataforma, que la forma de contacto fue vía mail y que en el transcurso de tres años es probable que ocurran cambios con las casillas de correo personales, se considera que el resultado obtenido en respuestas es muy aceptable.

### Total alumnos – total de respuestas logradas

Total Alumnos	Respuestas	% Respuestas
433	132	30

Cursos 2007		
Total Alumnos	Respuestas	% Respuestas
88	16	18%

Cursos 2008		
Total Alumnos	Respuestas	% Respuestas
161	55	34%

Cursos 2008		
Total Alumnos	Respuestas	% Respuestas
161	55	34%

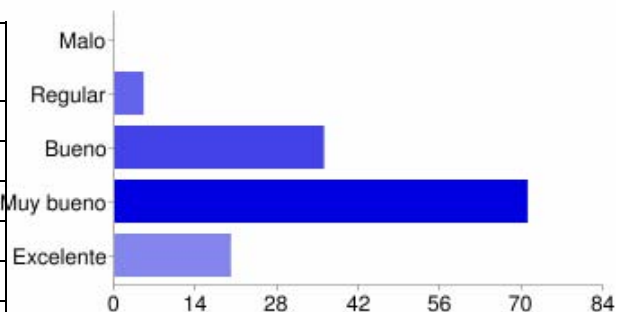
Como era de esperar, el menor porcentaje de respuestas obtenidas corresponde al año 2007, siendo mayor para los años 2008 y 2009. No obstante, debe tenerse en cuenta, además, que en el año 2007 se contó con un menor número de alumnos.

Como dato relevante se destaca el aumento sostenido de alumnos que realizaron cursos.

### Evaluación global

Respecto a la evaluación general del curso para los tres años se obtuvieron los siguientes resultados

Opciones	Respuestas	% Respuestas
Malo	0	0%
Regular	5	4%
Bueno	36	27%
Muy bueno	71	54%
Excelente	20	15%
Total	132	100%



Un 69% de los alumnos tienen una muy buena opinión sobre los cursos en los que participaron. Si tomamos en cuenta la opción “bueno” que también presenta connotaciones positivas en nuestra escala, este porcentaje asciende al 96%.



El 4% restante lo evalúa como regular y ningún alumno calificó los cursos como malos. El uso de foros electrónicos resultó un facilitador para el aprendizaje para un 65% de los alumnos. El 25% de los alumnos se mostró indiferente ante esta respuesta y un 10%

***Sobre Actualización de conocimientos***

En relación a la posibilidad que el curso brindó al alumno para actualizar sus conocimientos el 67% de los alumnos considera que pudo actualizar “mucho” sus conocimientos, mientras que el 36% profundizó algunos aspectos. Solo un 5% afirma haber actualizado poco sus conocimientos a través de los temas tratados.

considera que el foro fue un factor de dificultad para el aprendizaje.

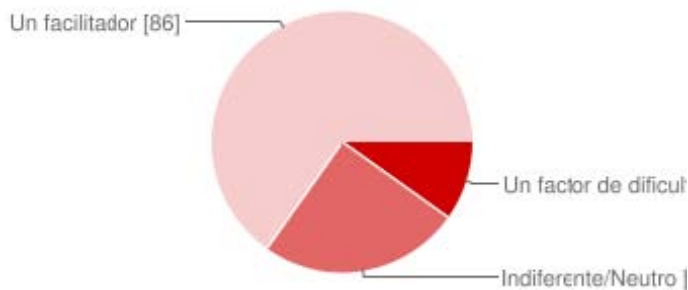
***Acerca de las herramientas utilizadas***

Enfocando el análisis en las herramientas utilizadas y en las funcionalidades de la propia Plataforma se obtuvieron las siguientes calificaciones.

***-Sobre los Foros electrónicos***

El uso de foros electrónicos como espacio central en el curso resultó para el alumno:

Opciones	Respuestas	% Respuestas
Un factor de dificultad	13	10%
Indiferente/Neutro	33	25%
Un facilitador	86	65%
Total	132	100%



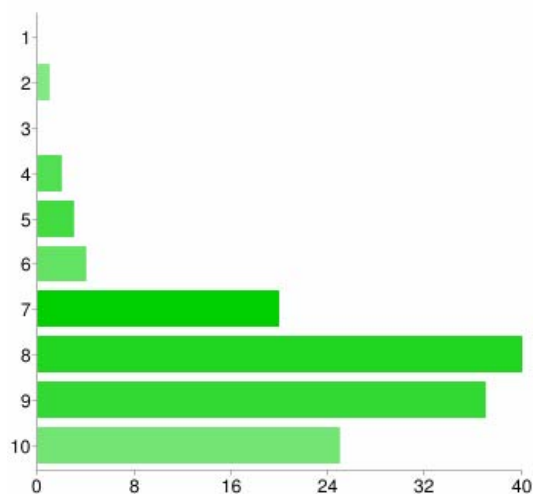
El porcentaje del 10% que lo considera una factor de dificultad y el 25% que lo considera "neutro", estimulan a problematizar este espacio, su dinámica, su moderación, etc.

***La evaluación del Aula virtual***

La evaluación del Aula Virtual utilizada en los cursos presenta mayoritariamente resultados positivos.

Casi la mitad de la cantidad de alumnos (47%) califican a la Plataforma con un 9 y 10 en una escala del 1 al 10. El 45% de los alumnos la califica con un 7 y 8, y el resto de los alumnos se reparten entre las menores calificaciones.

Escala	Respuestas	% Respuestas
1	0	0%
2	1	1%
3	0	0%
4	2	2%
5	3	2%
6	4	3%
7	20	15%
8	40	30%
9	37	28%
10	25	19%
Total	132	100%



El porcentaje de evaluaciones más negativas suman un total de 5% consistente con otras respuestas ya analizadas.

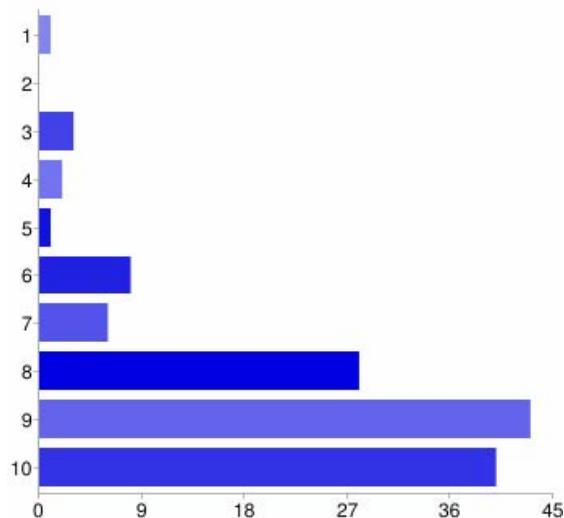
En otra pregunta se pedía clasificar con la misma escala de uno a diez las funcionalidades y tenemos que las respuestas se concentraron en un 91 % entre 7 y 10 (que son las opciones más positivas), un 5% entre 5 y 6 (opciones medias en esta escala) y solo un 4% menos de 4 (que son evaluaciones francamente negativas).

#### ***Evaluación de los Tutores***

En el espacio de preguntas destinado a evaluar el desempeño de los tutores, los alumnos califican de la siguiente forma:

La claridad de los docentes para transmitir los ejes temáticos del curso

Escala	Respuestas	% Respuestas
1	1	1%
2	0	0%
3	3	2%
4	2	2%
5	1	1%
6	8	6%
7	6	5%
8	28	21%
9	43	33%
10	40	30%
Total	132	100%



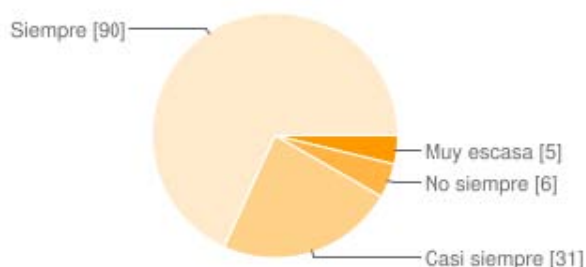
El mayor porcentaje de respuestas sobre la claridad de los tutores para transmitir los ejes temáticos del curso se concentra en los puntos más favorables de la escala. El 84 % de las respuestas se distribuyen entre las opciones 8, 9 y 10 de la escala. En términos generales se observa una evaluación positiva de los alumnos hacia sus tutores.

En el siguiente gráfico se observa que el 68% de los alumnos considera que “siempre” hubo receptividad por parte del docente a la hora de evacuar dudas o realizar consultas.

El 23% de ellos considera que la hubo “casi siempre” y el resto de las respuestas (9%) se distribuye entre las opciones “no siempre” y “muy escasa”.

Nuevamente se observa que uno de cada diez participantes tienen una evaluación crítica que refuerza lo ya analizado en otros ítem.

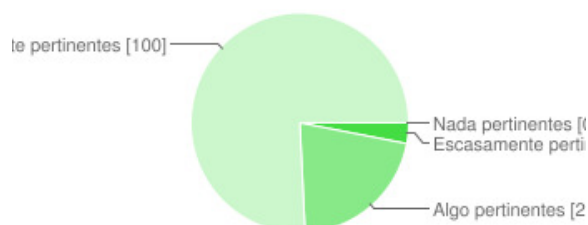
Opciones	Respuestas	% Respuestas
Muy escasa	5	4%
No siempre	6	5%
Casi siempre	31	23%
Siempre	90	68%
Total	132	100%



#### *Acerca de los materiales de los cursos*

La pertinencia de los materiales del curso con las temáticas planteadas se evaluó de la siguiente forma:

Opciones	Respuestas	% Respuestas
Nada pertinentes	0	0%
Escasamente pertinentes	4	3%
Algo pertinentes	28	21%
Totalmente pertinentes	100	76%
Total	132	100%



La opinión de los alumnos respecto a este punto coincide mayoritariamente en que los materiales fueron pertinentes con las temáticas planteadas en el curso.

Nuevamente se observa que uno de cada cuatro participantes tienen una evaluación algo crítica sobre la pertinencia de los materiales.

En relación a “cantidad de materiales” aportados durante los cursos, el resultado es:

un 90% lo considera “Muy Adecuada” y “Suficiente” un 8% dice que fue “escaso” un 1% lo considera “casi nulo”

un 1% lo evalúa como “excesivo”

Nuevamente un 9 de cada diez con opinión muy positiva y el resto con opinión crítica sobre los materiales.

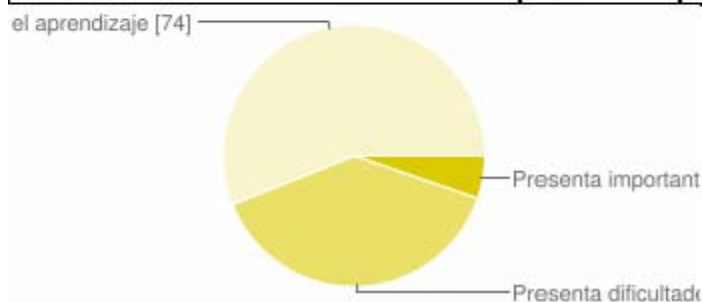
Y en relación a la “presentación”<sup>6</sup> de dichos materiales tenemos que:

- el 87% lo evaluó entre 7 y 10 (en la escala de 1 a 10 son el segmento más positivo)
- el 9% lo considero entre 5 y 6 (que lo consideramos medio o neutro)
- el 4% los evalúa de 1 a 4 (que es negativo y muy negativo).

### ***Sobre la modalidad a distancia***

En el intento de aproximarnos a la opinión de los alumnos respecto a la modalidad de los cursos a distancia se realizó la siguiente pregunta: Comparando la modalidad a distancia del curso con la clásica (presencial) entiende...

Opciones	Respuestas	% Respuestas
Presenta importantes dificultades para el aprendizaje	7	5%
Presenta dificultades fácilmente superables para el aprendizaje	51	39%
Presenta aspectos facilitadores para el aprendizaje	74	56%
Total	132	100%



Más de la mitad de los alumnos cree que la modalidad a distancia presenta aspectos facilitadores para el aprendizaje.

Un 39% cree que presenta dificultades fácilmente superables. Mientras que el 5% encuentra importantes dificultades en esta modalidad.

Ante las resistencias que aún presenta la modalidad de educación a distancia, es importante el porcentaje de alumnos que encuentra en ella aspectos facilitadores.

También es considerable el número de alumnos que ven dificultades fácilmente superables.

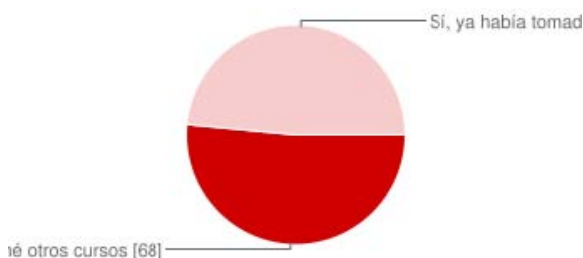
Si partimos que solo la mitad tenía alguna experiencia en la modalidad a distancia, estos resultados son altamente alentadores.

<sup>6</sup> Presentación del material esta referido a lo amigable, pertinente, atractivo y didáctico del material aportado.

### Experiencia en la Modalidad a Distancia

Las respuestas anteriores pueden tener cierta relación con el hecho de que el alumno haya tenido alguna experiencia anterior o no en educación a distancia. Frente a esta pregunta los alumnos responden de la siguiente manera:

Opciones	Respuestas	% Respuestas
No, nunca tomé otros cursos	68	52%
Sí, ya había tomado otros cursos	64	48%
Total	132	100%



### ¿Qué sucedió después?...

El 53% de los alumnos afirma no haber realizado otros cursos posteriormente.

Un 36% realizó otros cursos a través de otra institución.

Y, un 11% volvió a tomar cursos a través de la Plataforma de IICA.

Acerca de si recomendaría estos cursos 9 de cada 10 lo recomendaría y entre ellos la mayoría dice que ya los recomendó a sus colegas.

Respecto a si volverían a realizar otros cursos con esta modalidad para profundizar sus conocimientos, el 98% de los alumnos responde de forma positiva.

### **7) Primeras conclusiones**

Quienes respondieron representa un 30% del total de los participantes de todos los cursos, la mitad tenía alguna experiencia previa, lo que no representa 100% al universo de los consultados, ya que según los registros uno de cada tres tenía alguna experiencia previa, esto hay que tomarlo en cuenta también para clarificar que entre los que respondieron pesan más los que tenían experiencias previas en la modalidad.

En general la evaluación es altamente satisfactoria y positiva.

Hay entre un 5% que señala desconformidad y otro 5% señala en varios asuntos señalamientos críticos, totalizando un 10% de participantes con grados de insatisfacción.

Sobre casi todos los cursos se recibieron respuestas, con porcentajes diferentes, es de destacar de un curso (año 2007) no se recibió ninguna respuesta, siendo el único curso que en su momento el equipo coordinador ya lo había evaluado negativamente.

En relación al Foro Electrónico llama la atención que para el 10% sea un factor de dificultad y para un 25% sea un factor neutro, cuando desde el diseño se le prioriza frente a todas las otras herramientas.

El Aula Virtual utilizada es evaluada muy positivamente en general, así como las diversas funcionalidades que esta posee.

El desempeño de los tutores es altamente valorado por la mayoría de los encuestados, aunque hay que destacar que casi la cuarta parte manifiesta alguna crítica a los mismos.

En cuanto a los materiales utilizados en general son muy bien evaluados, pero mejor en la cantidad y la presentación y un poco menos en la pertinencia. Es preocupante que un 8% entienda que fue escaso.

La modalidad a distancia es muy bien evaluada y es de destacar que para un 39% encuentra que las dificultades que puede presentar son fácilmente superables.

Es muy interesante el dato de que casi todos (98%) tomarían otro curso a distancia y nueve de cada diez recomendaría estos cursos.

Uno de cada diez volvió a tomar otro curso en la propia Plataforma de EaD Uruguay Agroalimentario al Mundo.